

民生调查

中国黄金一加盟店突然关店,凸显行业乱象

“消失的黄金”背后……

近日,位于北京市朝阳区的中国黄金富力广场店关店消息引发关注。该店为中国黄金的加盟店,多位消费者在此常年办理黄金托管业务,因关店造成不同程度财产损失。

4月1日,中国黄金集团黄金珠宝股份有限公司(中金珠宝)公开回应,表示将先行对有关消费者进行垫付,并将加强对加盟业务的准入控制和监督管理。

“消失的黄金”背后,凸显哪些行业乱象?黄金投资又该如何避免“踩坑”?记者进行了调查。



突然关门的店铺。



一家金店里的黄金首饰。

中金珠宝:已组建专班 对接垫付工作

近日,有消费者反映中国黄金富力广场店撤店失联,托管的黄金无法取回。

一位王姓市民说,她于2016年在该店购买了价值23万元的实物黄金,当时店内提供黄金托管服务,每400克黄金一年返现10克的“寄存利息”。今年2月,王女士想办理续存时,却发现门店已经关闭。

多名消费者遭遇类似情况。让他们“踩坑”的是一项名为“金条无忧预订”的托管业务:在一次性交清货款后不拿走金条而是由金店托管,购买时每克能减

免一定费用,还能按比例返还一些黄金产品作为“寄存利息”。

据了解,涉事金店突然关店后,一些消费者报案,有的消费者托管黄金价值不菲。目前,加盟店实际控制人杨某某已被公安机关刑事拘留,案件仍在进一步办理中。

4月1日,中金珠宝发布公告作出回应,表示将先行对有关消费者进行垫付,并将加强对加盟业务的准入控制和监督管理。

4月2日,中金珠宝在给记者的进

一步回复中表示,中金珠宝已组建专班,成立多个工作小组,工作人员正在对接垫付工作。记者3日从一位维权消费者处获悉,2日晚已有消费者陆续接到通知去办理相关手续。

此外,记者2日走访多家位于北京的中国黄金加盟店时发现,这些门店均在醒目位置张贴海报,提示“本品牌不开展任何形式的产品保管服务、不开展任何形式的售后回租等筹集资金或衍生融资业务”。

黄金投资如何避免“踩坑”?

中金珠宝直面问题为消费者“先行垫付”,让相关消费者松了一口气。然而,黄金作为避险资产,并非没有风险。近年来,一些经营者“浑水摸鱼”甚至专门设置骗局,黄金投资乱象频出。

山东警方去年破获的一起非法吸收公众存款案,也是将黄金托管业务作为“道具”。

2021年12月,隋某某在山东省沂源县注册成立某珠宝有限公司,以“高回报、无风险”为诱饵,骗取客户与某黄金集团有限公司签订托管黄金买卖合同。合同到期后,隋某某等人却失联了,公司提供的保险单也被证实是虚假的。据披露,该公司先后吸收数十名投资者的存款达600余万元,造成群众直接经济损失400余万元。

江苏省南通市地方金融监督管理局此前曾发布提示,提醒民众在投资黄金托管产品前,务必查证相关机构是否具备发行或代销资质,摸清投资的实物黄金是否在金融机构或者正规的黄金交易所进行登记。

业内人士表示,对于黄金零售端违规从事金融业务,日常监管仍存难点。赵精武认为,除品牌方自身要加强对加盟商的监管外,行政监管部门要将监管关口前移,通过开展黄金及其饰品经营规范整治行动,加强对金店等场所摸排,发现问题严肃查处,维护市场秩序。

此外,投资者也需多做功课。“黄金是无息资产,实物黄金投资收益的实现只能通过低买高卖实现,变相支付利息的产品需要高度警惕。”黄金市场专家蒋舒指出,市场参与者要明确介入市场的目的,从而选择更合适的投资或消费渠道。

(据新华社北京4月4日电)

凸显违规开展业务、加盟管理乱象

业内人士认为,上述中国黄金加盟店的黄金托管业务,已经有一定的金融属性,相当于打着黄金托管旗号开展黄金资产管理业务。

中国人民银行办公厅2018年12月发布的《关于黄金资产管理业务有关事项的通知》显示,黄金资产管理业务是指银行、信托、证券、基金、期货、保险资产管理机构、金融资产投资公司等金融机构接受投资者委托,将受托的投资者财产投资于实物黄金或黄金产品的金融服务。黄金资产管理产品仅限金融机构发起设立。

同时,对黄金资产管理产品投资的实物黄金应当进行登记托管,登记托管服务仅限金融机构和上海黄金交易所等经国务院、金融监管部门批准的黄金交易场所提供。

“金店并非金融机构,不具备开展黄金托管业务的资质。”北京市一法律

师事务所律师张翼鹏表示。

中金珠宝相关负责人表示,涉事金店擅自开展的“金条无忧预订”业务,是中金珠宝明确禁止开展的未授权业务。

业内人士认为,此次中国黄金加盟店出现违规操作、闭店跑路等问题,也说明对加盟店的日常管理和经常性监督缺乏力度,内控制度不甚完善。

近年来,包括中国黄金在内的多家品牌通过加盟店方式扩展业务。根据中金珠宝2022年年度报告,截至2022年,已开业门店3642家,其中加盟门店3537家,直营店仅105家。这家公司2023年半年度报告显示,将继续拓展新店。

“加盟特许经营的模式有助于黄金生产企业扩大市场覆盖面,但在实际运行中,不少黄金品牌方并不能约束加盟商的其他经营活动,甚至一些加盟商还

同时运营多个品牌的加盟店,使得管理难度进一步加大。”一位黄金行业业内人士表示。

“如果品牌方盲目扩张,同时又缺乏高效的技术手段监督加盟店按照约定销售产品、提供服务,一旦出现问题,会影响品牌价值和商业信誉。”北京航空航天大学法学院副教授赵精武说。

中国黄金协会副会长兼秘书长张永涛3日表示,加强对加盟商的监管是黄金品牌方稳健经营的责任,黄金珠宝企业要加强准入审核,规范业务流程和制度建设;保证监管制度、措施的落实,定期巡店检查,及时发现问题、揭示隐患、有效整改;加强对加盟商纪法和职业道德培训,确保加盟商规范开展经营活动,杜绝违法违规行为,维护品牌信誉,保障黄金珠宝行业健康有序发展。

台湾花莲地震持续救援中

据新华社电 3日发生在台湾花莲县海域的7.3级地震,已造成10人遇难、1067人受伤。另有660人受伤、38人失联。

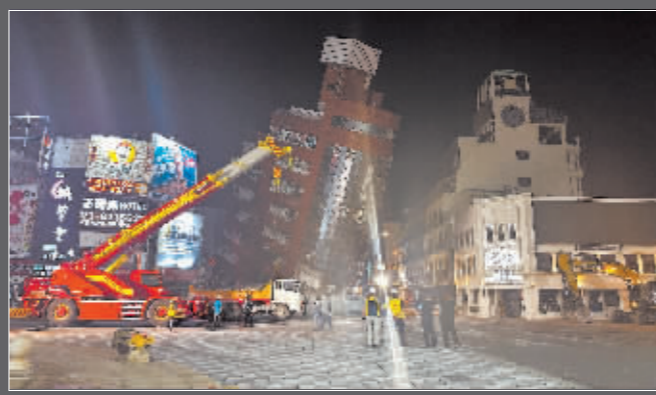
花莲县消防局代理副局长李龙圣受访表示,4日的搜救工作重点在太鲁阁公园,目前了解到大致上受困人员都安全。

关于接下来的救援难点,李龙圣介绍,目前搜救单位正配合公路局的工程车,将路上落石清除,挺进灾区

地点。但因路上落石严重,目前还有余震,需比较平静时才能大规模使用器具搜救。

3日台湾花莲县海域发生7.3级地震以来,以花莲县灾情较为严重。记者在位于花莲中华小学的收容所看到,现场秩序井然,民众情绪平稳。

媒体报道,未来两三天花莲还可能发生较强余震。台气象部门统计显示,截至4日13时5分,已有355起震中在花莲县及花莲近海的地震。



在位于地震震中附近的花莲县,搜救工作正在进行。

两只侏罗纪“小鼠”改写哺乳动物早期演化史



“周氏近柱齿兽”和“杨氏滇尖齿兽”生态重建图。

新华社北京4月4日电 从爬行动物到哺乳动物的演化过程中,有两个最重要的形态和功能变化:牙齿从简单到复杂以提高摄食能力,下颌头骨关节变为中耳听骨组合以提高听觉效力。中外科学家近期对我国两种侏罗纪哺乳动物新化石的研究,揭示了哺乳动物最早的牙齿分化、中耳和颌关节转化,重塑和完善了早期哺乳动物的系统发育框架。

上述研究由中国科学院古脊椎动物与古人类研究所研究员毛方园、张驰联合内蒙古自然博物馆、云南省禄丰市自然资源局和楚雄州古生物化石研究中心以及美国、澳大利亚科研人员共同完成,相关成果形成两篇论文,4月3日在国际学术期刊《自然》同期发表。

现生哺乳动物的牙齿都源自一种叫作磨擦齿的牙齿模式。蜀兽是侏罗纪早期小型哺乳动物,具有特殊的假磨擦齿。近20年占主导地位的观点认为,蜀兽在系统发育上和南方磨擦齿类(包括鸭嘴兽等现生单孔类)的关系最近,但该观点在形态、功能和演化上都存在无法解释的难点。

在第一篇论文中,研究人员对内蒙古道虎沟中侏罗纪时期(1.68亿年至1.64亿年前)的两个标本进行了研究,建立了一个蜀兽新物种“周氏近柱齿兽”,并根据牙齿研究的系列证据提出了一种新的解释:蜀兽的假磨擦齿与南方磨擦齿类无关,而与另一种已灭绝的哺乳动物的臼齿模式同源。该研究对单孔类的起源提出了新的观点,改写了哺乳动物生命树早期演化的结构。

第二篇论文研究了来自云南禄丰早侏罗纪(2.01亿年至1.84亿年前)的第二种新发现的、更原始的哺乳动物“杨氏滇尖齿兽”和上述“周氏近柱齿兽”的中耳。这两个新物种的标本,提供了迄今为止中生代哺乳动物中保存最为完整的下颌中耳结构,补上了从双颌骨关节到过渡型中耳颌关节中间缺失的演化证据。

“研究为哺乳动物中耳演化这个世界难题提供了以中国材料为基础的完整证据链。”毛方园说,中耳演化和牙齿演化的成果,将促进早期哺乳动物演化研究翻开新篇章。

远古发现

2024年前两个月

我国智能手机产量 同比增长31.3%

工业和信息化部近日发布数据显示

2024年1至2月

我国规模以上电子信息制造业 增加值同比增长14.6%

增加值增速比同期

工业 高技术制造业 高7.6个百分点 高7.1个百分点

主要产品中

智能手机产量1.72亿台 同比增长31.3%

新华社发(宋博制图)