

国家发展改革委

打出组合拳促进民营经济发展壮大

新华社南京 11月1日电 国家发展改革委党组成员、副主任从亮近日在促进民营经济发展壮大现场会上说,将从立足职能定位抓落实、完善工作机制抓落实、多措并举抓落实三方面扎实推进民营经济高质量发展。

促进发展的职能,把解决实际问题作为对民营企业的最好的服务;完善工作机制抓落实,总结好的经验做法,推动形成长效机制,建立完善部门协调会商机制、与民营企业常态化沟通交流机制、政策落实的激励约束机制;多措并举抓落实,出台务实举措,做好规划计划,加强投资服务,用好改革的手段,注意总结推广,突出基层的首创精神。

“促进民营经济发展壮大是一个系统工程,涉及范围广、行业领域宽、政策链条长、工作环节多,需要各部门各地方密切协调配合,形成工作合力。”从亮说。

市场监管总局登记注册局副局长郑冠兰介绍,个体经济作为民营经济的重要组成部分,在社会主义市场经济体系中具有越来越重要的作用。“将更加关注个体工商户等各类经营主体对公平竞争、权益保护、交易安全、交易秩序等方面的诉求,持续优化个体工商户发展环境。”

记者从现场会上了解到,近一段时间,民营经济发展形势呈现边际改善的态势。与此同时,民营经济发展仍面临不少困难,民

营经济发展信心仍在恢复的过程中。近期,促进民营经济发展壮大的政策措施陆续出台,各地围绕民营经济发展过程的痛点难点堵点精准施策;江苏印发关于促进经济持续回升向好的若干政策措施,在加大财税支持力度、加大援企稳岗力度等方面帮助民营企业解决实际困难;浙江出台促进民营经济高质量发展若干措施,提出5方面32条措施;福建出台关于抓好抓实促进民间投资工作的政策文件,通过“三清单一平台”推出项目506个,总投资3709亿元……

中小企业是民营经济中最主要的组成部分。工业和信息化部中小企业局副局长贾宏伟表示,将从狠抓惠企政策落地落实、培

育专精特新中小企业、构建高效服务体系 and 进一步深化国际交流合作等方面,着力推动中小企业高质量发展。

首次由3艘船保障

中国第40次南极科学考察队踏上征程

11月1日上午,在雄浑悠长的汽笛声中,由自然资源部组织的中国第40次南极科学考察队搭乘3艘船出发,踏上为期5个多月的科考征程。

国家海洋局极地考察办公室副主任龙威介绍,我国南极科考任务首次由3艘船保障,“雪龙”号和“雪龙2”号极地科考船从上海出发,主要执行科学考察、人员运送和后勤补给任务;“天惠”轮货船从江苏张家港出发,主要承担新科考站建设物资运送任务。考察队由来自国内80余家单位的460多人组成。



1日,“雪龙”号和“雪龙2”号从中国极地考察国内基地码头起航,奔赴南极。新华社发

科考内容丰富

本次科考内容丰富。中国第40次南极科学考察队领队、首席科学家张北辰表示,考察队将围绕气候变化对南极生态系统的影响与反馈开展调查,依托“雪龙”号和“雪龙2”号船分别在东南极普里兹湾、宇航员海,西南极罗斯海、阿蒙森海及南极半岛邻近海域开展生物生态、水体环境、沉积环境、大气环境及污染物分布综合调查监测。

同时,考察队将依托昆仑站、中山站、长城站开展生态系统、近岸海洋环境、土壤环境、地质环境、大气环境、雪冰环境、空间环境综合调查监测,深入研究南极在全球气候变化中的作用。

此外,考察队还将开展国际南极科学前沿领域合作研究,实施与挪威、澳大利亚等多国合作的恩德比地航空调查任务,探究南极冰盖接地带这一关键数据空白区域的冰—海—基岩相互作用,支持冰盖物质平衡的精确评估和不确定性研究。考察队还将与美国、英国、澳大利亚、意大利、韩国、俄罗斯、智利等国的科考队员开展后勤保障方面的国际合作。

最突出亮点:建设新考察站



新考察站效果图。人民网发

“建设罗斯海新站是本次考察最突出的亮点。”在日前举行的中国第40次南极科考媒体通气会上,国家海洋局极地考察办公室副主任龙威表示,新站是新时代我国建立的第一个常年考察站,也是继长城站、中山站之后第

三个常年考察站,是我国在南极的第五个考察站。

据龙威介绍,新站位于罗斯海沿岸区域,建筑面积5244平方米,主体设计为南十字星造型,设计理念源自中国航海家郑和下西洋用来导航的南十字星。建成后预计可容纳越冬队员80人,越冬队员30人,计划用于开展大气环境、海洋基础环境、生物生态等多圈层、多学科观测和科学研究工作。

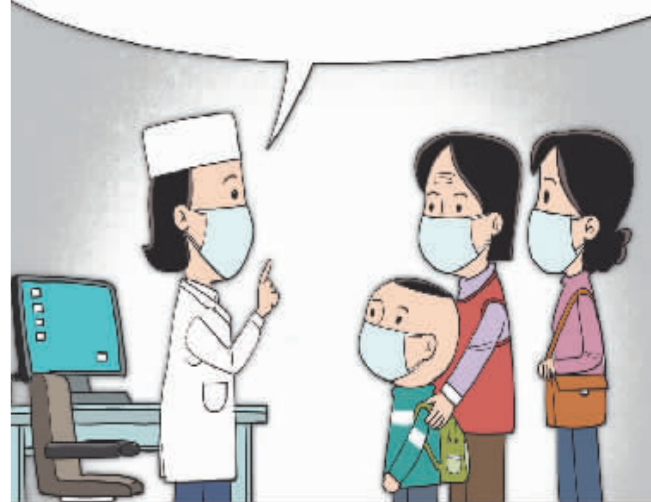
“从所处区域看,新站具有岩石圈、冰冻圈、生物圈、大气圈等典型自然地理单元集中相互作用的特征。”龙威认为,新站通过开展海洋生态、海冰、冰川、海平面、大气、地球物理、高空大气物理等调查、观测监测,将为评估南极生态环境和气候变化提供基础支撑。(综合新华社电)

2023世界流感日:

我国将进入流感高发期 专家提醒做好防控



做好今年秋冬季流感防控工作,一方面建议重点和高风险人群及时接种流感疫苗,另一方面公众也要加强个人防护,注意手卫生、戴口罩、勤通风、规律作息等



11月1日是世界流感日。进入11月,秋冬季气温变化幅度较大,也是流感等各类呼吸道传染病的高发期。当前我国流感整体流行情况如何?为何要及时接种流感疫苗,接种前后要注意什么?国家疾控局邀请专家接受媒体采访,解答公众关心的流感防控相关热点问题。

“目前我国流感活动处于中低水平但呈上升趋势。”中国疾控中心病毒预防控制所国家流感中心主任王大燕介绍,在我国南方省份,9月以来出现甲型H3N2亚型为主导的流感活动升高,与乙型Victoria系流感病毒共同流行。而在北方个别省份,10月以来开始出现流感活动升高,以甲型H3N2亚型为主。

王大燕表示,预计我国南方省份、北方省份会逐渐进入流感高发期,并出现秋冬季的流感流行高峰,将呈季节性流行。在此期间,流感聚集性疫情可能会增多,聚集性疫情主要发生在学校、托幼机构、养老机构等人群密集的场所,要注意提前做好防控准备。

近日,记者走访基层社区卫生服务中心发现,不少民众自发前来预约接种流感疫苗,部分社区预防接种门诊也正在积极推进接种工作。为何要及时接种流感疫苗,三价和四价流感疫苗怎么选?

对此,中国疾控中心传染病管理处研究员彭质斌表示,接种流感疫苗可以有效减少感染、发病和重症发生的风险。世界卫生组织每年都基于全球流感监测结果提出下一个流行季节流感三价和四价疫苗的推荐组分。三价和四价流感疫苗都可有效起到预防效果,公众可自愿接种任一种流感疫苗。

专家建议,在接种流感疫苗前后要注意以下几点,包括接种前要向预防接种工作人员如实告知自己是否有流感疫苗接种禁忌以及健康状况,尤其是发热、急性疾病等特殊状况;预防接种后应现场留观30分钟,无反应方可离开;回家后注意休息,清淡饮食,避免剧烈运动,如出现异常症状,可向预防接种工作人员咨询并报告,必要时及时到规范的医疗机构就诊。

彭质斌表示,做好今年秋冬季流感防控工作,一方面建议重点和高风险人群及时接种流感疫苗,另一方面公众也要加强个人防护,注意手卫生、戴口罩、勤通风、规律作息等。保持良好个人卫生习惯也是预防流感等呼吸道传染病的重要手段。(新华社北京11月1日电)

除了上厕所不能随意活动?

——部分中小学生在课间10分钟被约束现象调查

课间10分钟对学生来说十分宝贵。自由奔跑的身影和时时传来的欢声笑语,是校园充满活力的风景。但记者近期在一些地方调查发现,部分中小学生在课间10分钟被约束,除喝水和上厕所外,不能走出教室活动,甚至不能随意离开座位。

教育部制定的《未成年人学校保护规定》明确要求,不得对学生在课间及其他非教学时间的正当交流、游戏、出教室活动等言行自由设置不必要的约束。那么,为什么一些学校要严管学生的10分钟课间活动?

A 小课间校园变得静悄悄

课间10分钟俗称小课间,是中小学生在调节学习状态、缓解疲劳和相互交流的重要时段。记者日前在多处中小学校走访看到,由于小课间学生被要求不能随意离开教室,校园里变得静悄悄。

2019年的一项针对1900余名家长的调查显示,75.2%的家长认为身边中小学“安静的小课间”现象普遍,且在小学最为突出。

长春市多所小学的学生家长反映,学校要求孩子小课间不能去操场玩耍,只能上厕所或在走廊内安静地活动。

河北、贵州等地一些中小学也存在类似现象。记者在河北省廊坊市一所小学看到,除了一些学生上厕所,大部分孩子在课后都坐在教室聊天。贵州遵义某小学教师张翔(化名)说,有部分班主任不让学生小课间到操场玩,“这样做太压抑孩子的天性了”。

B 过度约束不利于孩子健康成长

为何小课间学生被过度约束的现象频发?

有受访教师表示,主要是因为场地有限、人员密集,学生在操场上玩耍时常常出现磕碰等意外情况。

河北某县一所小学的教师说,一旦学生课间活动时出现磕碰等意外情况,校方不仅需要向家长道歉,还可能涉及经济赔偿。为此,学校干脆

强调课间纪律,减少孩子外出活动,“多一事不如少一事”。

此外,场地的客观条件限制也是一个重要原因。多名受访教师反映,不少城区学校教学楼建得比较高,小课间只有10分钟,学生跑上跑下电梯不够用,楼道狭窄容易产生拥挤踩踏风险。而且,市区学校的操场规模小、孩子多,常常也跑不开。

不少家长认为,约束孩子课间活动,主要是学校和教师为了方便管理、减少麻烦。

国家卫健委数据显示,2022年我国儿童青少年总体近视率为53.6%。受访眼科专家介绍,参加户外运动是防控近视的重要手段,小课间被“挤占”会导致中小学生在户外运动时间减少,近视概率增加。

坚决落实国家保护未成年人相关规定

2021年9月1日正式施行的《未成年人学校保护规定》要求,学校不得设置侵犯学生人身自由的管理措施,不得对学生在课间及其他非教学时间的正当交流、游戏、出教室活动等言行自由设置不必要的约束;学校应当完善管理制度,保障学生在课间、课后使用学校的体育运动场地、设施开展体育锻炼。

记者采访了解到,有些学校利用小课间开展丰富多彩的户外活动。比如,长春市外国语学校小学部开辟了篮球、排球等活动区域,学生可根据个人兴趣选择。同时,在学校的支持下,班主任也鼓励学生尽量外出活动。河北省邯郸市丛台区连城小学不仅配有篮球、足球和羽毛球等运动设备,还在教室里配备了图书、象棋和五子棋等物品,便于学生课间取用。

受访教师和家长认为,把小课间还给孩子,需要综合施策。作为校园安全管理中的重要一环,学校要常态化开展校园安全隐患排查,将校园安全工作做细致、做扎实。沈微介绍,长春市外国语学校小学部一至六年级共有学生1980人,为保障学生课间活动的安全和秩序,学校派出6名体育教师,6名各年级教师和学生干部在走廊、楼梯、操场进行巡查、值周,大多数学生能做到秩序井然地上下楼。

行政征收强制执行催告书

哈人防征强催字[2023]第78号
黑龙江省盛恒基房地产开发有限公司:
本办于2023年4月3日向你公司送达了《人防易地建设费征收决定书》(哈人防征决字[2023]第27号),你公司未在规定期限内履行《行政征收决定书》内容。根据《中华人民共和国行政强制法》第五十四条规定,你公司应自收到本催告书之日起十日内,自觉履行本办的行政征收决定:缴纳易地建设费38745元。缴纳地点:市民大厦B区二楼1245办公室。(携带行政征收决定书原件和你公司纳税人识别号)

行政征收强制执行催告书

哈人防征强催字[2023]第80号
哈尔滨天地仁医药科技有限公司:
本办于2023年4月7日向你公司送达了《人防易地建设费征收决定书》(哈人防征决字[2023]第31号),你公司未在规定期限内履行《行政征收决定书》内容。根据《中华人民共和国行政强制法》第五十四条规定,你公司应自收到本催告书之日起十日内,自觉履行本办的行政征收决定:缴纳易地建设费3181521元。缴纳地点:市民大厦B区二楼1245办公室。(携带行政征收决定书原件和你公司纳税人识别号)