

开年首月新增信贷 4.9 万亿元

中国经济释放加快复苏强信号

4.9万亿元! 2023年1月我国新增人民币贷款创下单月历史新高,释放出经济加快复苏强信号。

开年以来,多地吹响开工号角,大批重大项目开工建设,文娱、旅游、餐饮等消费市场持续火热……随着我国经济加快复苏步伐,金融部门多措并举助力实体经济,为经济企稳向好贡献金融力量。



这是2月12日拍摄的辽河水利枢纽工程(无人机照片)。 新华社发

信贷供需两旺助力经济企稳向好

在位于江苏的江阴靖江长江隧道项目工地上,车辆往来,机器运转,一派火热的施工场景。

作为国内超大直径、超大埋深过江隧道,项目能够按进度有序推进,离不开金融助力。开年首日,农业银行江苏分行发放的1亿元贷款资金及时到账,为项目推进提供了有力的资金保障。

开年以来,金融对经济复苏的强力支撑直接反映在金融数据上。中国人民银行2月10日发布的数据显示,1月份我国人民币贷款增加4.9万亿元,同比多增9227亿元。其中,企(事)业单

位贷款更是增加4.68万亿元,特别是企业中长期贷款占比超七成。

“合理把握信贷投放力度和节奏,适时靠前发力。”中国人民银行副行长宣昌能近期表示,今年稳健的货币政策一方面要着力支持扩大国内需求,在总量上确保社会总需求得到有力支撑;另一方面要发挥好结构性货币政策工具引导作用,推动有效供给和有效需求高水平动态均衡。

记者了解到,尽管1月份的工作日受到春节假期影响有所减少,但多家国有大行当月信贷投放明显增长,创

近年同期新高。

1月份,工商银行投放贷款超9000亿元,净增量是去年同期的1.5倍;农业银行和邮储银行当月新增人民币贷款创历年同期新高;交通银行当月人民币对公贷款增量、增幅均创近三年最高水平。

中国民生银行首席经济学家温彬认为,随着疫情防控措施优化调整,经济加速复苏,带动市场主体融资需求明显上升。在一系列金融政策驱动下,银行信贷投放节奏明显前置,有助于提振市场信心,进一步激发市场主体活力。

当前,经济总体回稳向好,但恢复基础仍不牢固。这需进一步提升金融服务实体经济质效,把支持恢复和扩大消费摆在优先位置,为后续经济加快复苏提供关键动力。

1月份,我国住户贷款增加2572亿元,较2022年12月多增超800亿元。不过,居民融资需求有待进一步提升。

宣昌能此前表示,金融部门将进一步推动降低企业综合融资成本和个人消费成本,降低微观主体的债务负担,增加居民消费和企业投资能力。同时,鼓励住房、汽车等大宗消费,围绕教育、文化、体育等重点领域,加强对服务消费的综合金融支持。

“个人消费贷款投放整体稳步向好。”邮储银行相关人士告诉记者,该行将进一步发挥普惠金融特色,加大金融支持居民消费力度,支持刚性和改善性住房需求,积极助力恢复和扩大消费。

银保监会有关部门负责人表示,目前覆盖新市民的金融产品超3万个。下一步将推动银行保险机构进一步深入新市民群体,更加精准把握新市民金融需求,持续提升新市民金融服务质效。

专家表示,在扩投资、促消费、稳外贸方面,金融服务大有可为。要保持金融政策连续性和稳定性,提高政策的精准性和有效性,继续保持稳健的货币政策环境,以巩固年初经济企稳向好态势。

(新华社北京2月11日电)

把支持恢复和扩大消费摆在优先位置

银行信贷投向重点领域和薄弱环节

新增贷款主要投向了哪些领域?记者从多家银行了解到,开年以来,制造业、普惠小微、基础设施建设、科创等领域信贷增长较为明显,金融资源主要向重点领域和薄弱环节倾斜。

春节假期前夕,济南森峰激光科技股份有限公司从中信银行拿到了2070万元的贷款,这让企业财务总监孙丰合颇为高兴。“原计划上线的新项目一度因为产能利用率趋于饱和而受到影响,银行的信贷资金支持对提升公司现有产能起到很大助力,支持企

业进一步研发新产品、拓展下游激光应用领域。”

为支持森峰激光这样的制造企业,包括中信银行在内的多家商业银行在信审、定价、考核等方面出台专项举措,引导和激励信贷资源投向制造业领域。工商银行相关人士介绍,截至目前,工行制造业贷款较年初净增超2000亿元,是去年1月增量的2.1倍。

东方金诚首席宏观分析师王青表示,金融资源精准滴灌的背后,是结构性货币政策工具有效发挥了引导作

用。在充分挖掘各项结构性货币政策工具潜力后,银行加大了普惠金融、绿色发展、科技创新、基础设施建设等领域的信贷投放。

记者了解到,1月份,交通银行制造业中长期贷款、绿色信贷、战略性新兴产业贷款等服务实体经济重点领域均实现同比多增;农业银行当月新增贷款中六成投向了乡村振兴和普惠金融领域;邮储银行将更多信贷资源投向“三农”、小微企业、基础设施建设、制造业等重点领域。

柬埔寨国王西哈莫尼和太后莫尼列来华

新华社北京2月12日电 柬埔寨国王诺罗敦·西哈莫尼、太后诺罗敦·莫尼列、西哈努克于12日乘专机抵京。

借“胡某宇事件”造谣传谣 1894 个账号被处置

据新华社电 记者2月12日从中央网信办获悉,近期,“江西学生胡某宇事件”持续引发网民关注,网上相关谣言不断发酵,严重误导公众判断,造成恶劣社会影响。对此,网信部门督促网站平台认真履行信息内容管理主体责任,严厉打击网上借机造谣传谣以及恶意营销炒作行为。

抖音、腾讯、微博、快手、百度、哔哩哔哩、小红书等重点网站平台深入开展排查整治,累计处置违法违规账号1894个,坚决遏制无底线造谣传谣的势头,切实维护良好网络生态。

中央网信办有关负责人表示,该事件发生后,广大网民十分关注事件进展和调查情况。与此同时,一些不法分子在网上无底线造谣传谣,干扰舆论走向,不但挑战了社会基本道德底线,也违反了相关法律法规要求。对于此类信息和账号,网信部门绝不姑息纵容,将持续予以打击。同时,也呼吁广大网民提升辨别能力,不信谣、不传谣,积极参与监督举报,主动提供相关线索,共同营造风清气正的网络空间。

一周内广东发生两次地震 专家:处在正常的活动水平

中新网消息 广东省河源市源城区于2月11日10时41分发生4.3级地震,震源深度11公里。此前,广东省佛山市三水区于2月5日发生3.2级地震,震源深度8公里。

一周之内,广东省发生了两次3级以上地震,两次地震是否有何关联?

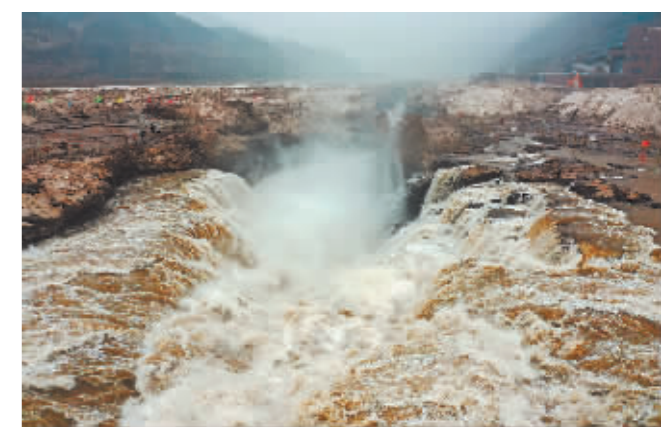
广东地震台台长王力伟表示,佛山三水与河源位于不同的断裂带上,这两次地震的类型有所不同。佛山三水位于三水盆地内,它周边的断裂主要是广州-三水、白坭-沙湾断裂等;河源则位于河源-邵武断裂。

在地震类型方面,河源地震的破裂类型属于走滑型,断裂走向是北东向,佛山三水地震的类型是走滑兼正断,断裂走向是北西向。

王力伟介绍,广东整体位于东南沿海地震带,地震活动强度从海洋,到北部,再到陆地是逐渐减弱的。主要的大型地震是发生在沿海的渤海断裂带的东西两侧。但是往北到内陆,地震活动强度会逐渐减弱。在广东省陆区,相比之下,阳江、河源的小震活动较多,是因为两地曾经发生过河源6.1级、阳江6.4级的地震。

“2022年广东省发生3级以上地震5次,从地震活动频次来看,并没有增加,处在正常的活动水平。”王力伟说。

黄河壶口瀑布开河 再现奔腾咆哮景观



近日,受气温回暖影响,位于山西省吉县和陕西省宜川县交界处的黄河壶口瀑布冰消河开,再现奔腾咆哮的壮美景观。受前一段时间凌汛影响,关闭了半个月的壶口瀑布景区于2月12日恢复对外开放。

图为2月12日,山西吉县黄河壶口瀑布景观。

新华社发

陕西发现8座“甲”字形大墓 系两周时“京”国所在地

中新网消息 记者12日从陕西省考古研究院获悉,考古人员在陶渠遗址发现西周、东周时期8座“甲”字形大墓,发掘完成其中7座,初步推断陶渠遗址是两周之际的“京”国所在地。

陶渠遗址位于陕西省韩城市陶渠村东北、西赵庄村西。2020年5月开始,考古人员对遗址开展考古调查、勘探与发掘工作,共勘探发现两周时期遗址面积约80万平方米,以东向西壕沟为遗址北界,分为高等级居址区、普通居址区、大中型墓葬区和小型墓葬区等。其中发现“甲”字形大墓8座,年代大概在西周晚期到春秋早期。

综合墓葬的年代、葬制葬俗以及“京”字铭文等,考古人员初步判断陶渠遗址的性质为西周晚期至春秋早期的“京”邑,是西周晚期王室重臣京氏一族的封邑所在。“京”氏一族和秦同源,都是“嬴”姓,源自东方,西周金文中“京夷”和“秦夷”等并称,经过屡次迁徙后被周王朝分封到陶渠。

据了解,已发掘的7座“甲”字形大墓,其中规模最大者全长36.6米。“甲”字形墓葬均被盗严重,四周有活土二层台,其中六座大墓均发现有1人至3人数量不等的殉人。此外,“甲”字形大墓在墓道中均埋葬有数量不等整车马,马车有两马、驷马之分,根据墓葬规模略有等差。通过墓葬规模、附属车马坑以及墓道内埋葬整车马的现象,专家判断甲字形墓的墓主有可能是“京”国的国君及其夫人。

陶渠遗址考古队队长耿庆刚表示,陶渠遗址是关中地区两周之际为数不多的畿内封邑遗址,对研究周代的分封制、政治地理、“夷夏融合”等问题有较高的学术价值;关于陶渠遗址的布局、功能分区等问题,正在开展相关工作。

首款国产3CL靶点新冠药上市投产

首批优先用于国内用药需求较大的区域

2月11日,首款国产3CL靶点抗新冠创新药先诺欣上市投产仪式分别在江苏、海南两地举行。即日起,先诺欣将陆续供应各医疗机构,满足新冠感染者急需。

据介绍,海南先声药业有限公司申报的1类创新药先诺特韦片/利托那韦片组合包装(商品名称:先诺欣)附条件获批上市。随后,先声药业立即启动生产程序并迅速完成所有生产环节。在产能爬坡阶段,先声药业在相关数据支持下,将首批先诺欣优先用于国内用药需求较大的区域。

降低病毒载量超 96%



据公开披露的临床研究数据,具有快速和大幅度降低病毒载量、缩短新冠感染者病程和转阴时间,3CL靶点更为安全可靠等三大特点。在接受完整的5天疗程治疗后,与安慰剂组相比,先诺欣组病毒载量显著下降1.43log10拷贝/mL(96.28%)。同时,安全性数据亦显示,先诺欣在中国轻中度新冠患者中安全耐受性良好。

中国科学院饶子和院士介绍,“先诺欣靶向冠状病毒复制过程中关键蛋白酶3CL,尽早服用能够快速并大幅降低病毒载量,因为其极强的抗病毒活性,先诺欣有助于缩短新冠感染者的病程,帮助新冠感染者核酸更快转阴”。

在投产上市仪式现场,临床专家表示,当前国内新冠疫情虽处于“低位、多地零星散发”态势,但不应掉以轻心,当群体免疫屏障随体内抗体浓度衰减而消失后,还存在下一波新冠疫情的可能,因此必须严防以待。据介绍,先诺欣是我国首款自主研发、具备自主知识产权的3CL靶点抗新冠病毒药物。该药物由先声药业与中科院上海药物所、武汉病毒所合作研发,在中日友好医院等全国各地43家医院开展临床研究,是国内迄今为止覆盖最广泛感染新冠奥密克戎毒株的中国患者人群的注册临床。

打破进口药主导市场局面

先诺欣研发由先声药业国家重点实验室主导。据了解,该实验室是由科技部2015年批准组建,由企业牵头建设的国家重点实验室。近年来,该实验室聚焦国家重大战略需求,持续加大人才引进和研发投入,新冠疫情发生后,立即组织科研攻关小组,针对多个抗新冠病毒靶点进行攻关,确定了以3CL蛋白酶抑制为主要研究方向的攻坚计划。

经过一年多的科技攻关,将一个处于临床前的苗头化合物经由临床I期安全性试验,II期初步疗效探索试验,以及III期疗效安全性确证试验,研发出先诺欣,并最终于2023年1月28日获国家药监局附条件批准上市。

已陆续供应各医疗机构

北京、湖北、四川等多省市疾控中心近日发布提示,当地新冠处于病例散发状态。据悉,先诺欣获批后,先声药业聚力全集团制药力量,12天后即完成投产上市。

“先诺欣的成功获批并快速投产上市,彰显先声药业社会责任和担当”,海口市市长丁晖在上市仪式上表示,希望企业以市场需求为导向,进一步挖掘潜力,扩大产能,尽力服务保障下一阶段防疫药品市场需求。

据先诺欣临床数据提示,尽早使用疗效更优。为帮助患者在“黄金72小时”内用到先诺欣,特别是老年人、免疫力低下、基础疾病患者等脆弱人群以及医疗条件较差的区域和偏远地区药物可及性,在初期产能爬坡阶段,先声药业在相关数据支持下,将首批先诺欣优先用于国内用药需求较大

的区域,尽最大努力提升先诺欣可及性。作为首款国产3CL靶点抗新冠创新药,先诺欣的医保政策受到高度关注。1月30日,国家医保局印发文件指出,先诺特韦片/利托那韦片组合包装临时性纳入本省份基本医保基金支付范围,支付至2023年3月31日。目前,先诺欣的定价为750元每盒/疗程。此外,2月8日,国家医保局医药管理司负责人介绍,先诺欣属于第十版诊疗方案范围。

“新冠奥密克戎毒株的持续变异,为我国疫情防控带来挑战,先诺欣因其极强的抗病毒活性,有助于缩短新冠感染者的病程,为我国下一阶段疫情防控提供了有效应对手段,也增强了我们的信心。”中国科学院饶子和院士表示。

(据央广网)