

# “两节”期间返乡和外出要注意什么?

## 相关专家解答《2022年元旦春节期间新冠肺炎疫情防控工作方案》

当前,全球新冠肺炎疫情大流行仍处于高位运行,新型变异株不断出现,我国持续面临较大的疫情输入压力。2022年元旦和春节(以下简称“两节”)期间,境外回国人员增多,境内人员流动性增加,疫情输入和传播风险加大,防控形势严峻复杂。

为做好“两节”期间疫情防控工作,国务院应对新型冠状病毒肺炎疫情联防联控机制综合组制定了《2022年元旦春节期间新冠肺炎疫情防控工作方案》。“两节”期间,返乡和外出的居民应注意什么?个人应做好哪些防护措施?健康码“变黄”对出行有何影响?相关专家进行权威解答。

### 1 返乡和外出的居民应注意哪些防控要求?

专家提示,考虑到我国幅员辽阔,各地自然和社会经济状况不同,疫情形势、传播风险和防控重点存在差异,各省(自治区、直辖市)要根据当地疫情形势和实际情况,按照科学精准防控要求制定辖区内的人员出行要求并对外发布。“两节”期间,个人要关注出行要求,自觉落实疫情防控措施。

### 2 如果一个居民所在的县(市、区、旗)发生疫情,那么他能否外出?

发生本地疫情后,所在的县(市、区、旗)人员严格限制出行,落实当地流行病学调查、风险人员排查、核酸检测、健康监测和社区防控等要求。

执行特定公务、保障生产生活物资运输等人员确需出行的,经当地联防联控机制批准,须持48小时内核酸检测阴性证明,做好旅途个人防护,遵守目的地疫情防控规定。当地联防联控机制要公布审批要求和流程。

### 3 中、高风险地区所在地市的其他无疫情县(市、区、旗)人员能否出行?

发生本地疫情后,中、高风险地区所在地市的其他非疫情县(市、区、旗)人员非必要不出行,按照要求配合开展流行病学调查、风险人员排查等工作;确需出行的须持48小时内核酸检测阴性证明,做好旅途个人防护,遵守目的地疫情防控规定。

### 4 可以前往中、高风险地区所在县(市、区、旗)吗?

为防范感染风险,严格限制前往中、高风险地区及所在县(市、区、旗),已经前往的人员须遵守当地疫情防控规定。

执行特定公务、保障生产生活物资运输等确需前往的人员,按照当地有关防控政策和规定执行。

非必要不前往中、高风险地区所在地市的其他县(市、区、旗),已经前往的人员须遵守当地疫情防控规定。

### 5 高风险岗位人员出行会受到限制吗?

有关部门和企事业单位要对口岸接触入境人员、物品、环境的高风险岗位人员以及集中隔离场所、定点医疗机构、发热门诊、进口冷链食品加工企业等的高风险岗位人员登记注册,工作期间严格落实规范防护、闭环管理、高频次核酸检测等措施。

“两节”期间,高风险岗位人员应尽量避免出行,确需出行应向所在单位报备,满足脱离工作岗位14天以上、持48小时内核酸检测阴性证明等条件。旅途中做好个人防护,遵守目的地疫情防控规定。

### 6 健康码变成“黄码”,对出行有哪些影响?

健康码“黄码”人员应履行个人防控责任和义务,主动配合当地做好健康监测和核酸检测,避免外出。在健康码由“黄码”转为“绿码”且无异常症状后,可正常出行。旅途中做好个人防护,遵守目的地疫情防控规定。

### 7 “两节”后,对于高校学生返校或务工人员返岗有什么具体安排和要求?

为降低疫情发生风险,避免集中返校返岗时人员聚集,提倡高校或企业安排错峰返校返岗;并可根据实际情况,要求学生或务工人员返岗或返岗时持48小时内核酸检测阴性证明。

### 8 能否组织宴会等聚集性活动,活动规模是否要有所限制?

近期,部分地方发生本地疫情后,通过聚餐、婚宴、丧事等人群聚集活动,引起疫情的快速传播和扩散。

为降低疫情传播的风险,“两节”期间应严控庙会、大型文艺演出、展销促销等活动,尽量不举办大规模人员聚集性活动,家庭聚餐聚会等不超过10人,提倡“喜事缓办,丧事简办,宴会不办”,确需举办的尽可能缩小活动规模。自行举办5桌以上宴会等聚餐活动的个人,须向属地社区居委会或村委会报备,落实疫情防控规定。抵返乡镇避免举行大规模人员聚集性活动。

### 9 个人应注意哪些防护措施?

节假日期间,公众应加强自我防护,在公共交通工具、电梯等密闭场所以及人员聚集的室外场所全程规范佩戴口罩。注意勤洗手,咳嗽、打喷嚏时注意遮挡,保持1米以上的社交距离。室内经常开窗通风,保持空气流通。60岁及以上老年人和严重慢性病患者等人群,应尽量减少去人群聚集场所。

(据新华社电)

## 聚焦全球新冠疫情

# 日增8万 英国或推出更严格防疫措施

新华社北京12月20日电 英国19日新增新冠确诊病例8万余例,卫生大臣赛义德·贾维德不排除在圣诞节假期前推出更严格防疫措施。

当天接受媒体采访时,贾维德说:“我们正在评估情况,情况变化很快……在这场疫情期间,没有什么事可以打包票。眼下,我们只能盯紧一切。”

贾维德说,政府“几乎每小时”查看一次疫情数据,并向医学专家听取防疫建议,以期在收紧防疫与其对商业、教育等领域的影响之间求得平衡。尽管眼下对变异新冠病毒奥密克戎毒株还有很多未知,但等到了解清楚再行动就晚了。

英格兰地区60%的新增新冠病例感染的是奥密克戎毒株。

不过,《泰晤士报》报道,财政大臣里希·苏纳克等10名内阁大臣质疑政府疫情数据模型的准确性,反对节前出台新防疫措施。苏纳克希望等疫情信息更加明确后再更改防疫政策,并且敦促政府使用新的数据模型。

首相鲍里斯·约翰逊同样不愿意收紧防疫,认为民众会自觉防疫,而且很多人已经接种新冠疫苗加强针。

截至18日,英国6700万人口中共2806万人已接种加强针。



## 荷兰收紧防疫措施

荷兰从12月19日起至明年1月14日实施更加严格的防疫措施,关闭所有非必要公共场所,以应对奥密克戎毒株的快速传播。

图为12月19日,行人走在荷兰阿姆斯特丹街头。

新华社发

## 环球时讯

# 俄罗斯:愿与美国实现关系正常化

中新网消息 据俄罗斯卫星网20日报道,俄罗斯外交部副部长谢尔盖·里亚布科夫表示,俄罗斯愿意与美国实现关系正常化,俄方已提出所有建议,“球在华盛顿一方”。

据报道,里亚布科夫被问及,俄美何时会实现关系正常化。他回答说:“只要华盛顿对此做好准备,我们不会耽误。”里亚布科夫还指出:“所有的建议都在他们的桌面上。没有任何可以用‘责任在俄罗斯一方’的话来作借口的事情。目前向美国已提出所有建议。这是政治抉择问题。”

俄罗斯外交部17日在其官方网站上公布了俄罗斯与美国、北约关于“安全保障”的俄方方案。据悉,这些文件本月15日已移交给访问莫斯科的美国助理国务卿唐弗里德。

在与美国的“安全保障”方案中,俄方要求“美国承诺排除北约进一步向东扩张的可能性,并拒绝接纳苏联时期的加盟共和国加入北约”,“美国有义务不在非北约成员国的苏联时期的加盟共和国内建立军事基地,不将其军事基础设施,不与其发展军事合作”。

此外,俄方对美国和北约的武器部署限制提出要求,其中包括限制中短程导弹的部署,以及不在本国领土以外部署核武器,不开展有核武器使用情景的军事演习等。

# 白俄罗斯 驻英国大使馆遭袭 一外交官“受重伤”

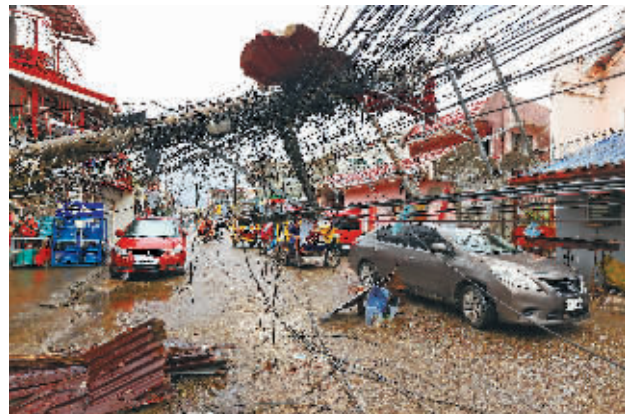
人民网消息 据俄罗斯卫星网援引白俄罗斯国家通讯社20日消息称,白俄外交部称,该国驻英国大使馆当地时间12月19日遭到袭击,一名白俄外交官“受重伤”。

报道称,明斯克方面已经召见英国代办,要求对该事件进行彻底调查。

该使馆的一份官方声明写道:“一开始,一群人对象馆建筑外表面进行了破坏,然后对抵达现场的白俄罗斯外交官进行了人身攻击。其中一名外交官受重伤,需要紧急治疗。他被诊断出鼻子骨折、轻度脑震荡和牙齿折断。”

## 菲律宾

# 台风“雷伊”肆虐 致死人数升至375人



12月19日,在菲律宾北苏里高省,汽车驶过被台风“雷伊”破坏的电线杆。

新华社发

新华社马尼拉12月20日电 菲律宾国家警察20日下午通报说,台风“雷伊”在该国已造成375人死亡、500人受伤,另有56人失踪。

警方在一份报告中称,菲中部的中米沙耶地区和南部棉兰老岛东北部的卡拉加地区受灾最重,死亡人数最多。其中,保和省报告94人死亡、至少18人失踪。西内格罗斯省、宿务省、迪纳加特省死亡人数也已达两位数。

在“雷伊”经过地区,大量房屋受损倒塌,部分道路至今无法通行,数万名居民遭遇停电和通信中断。菲国家减灾委员会当天通报说,初步估计“雷伊”给菲农业和基础设施造成的损失将分别达240万美元和450万美元。

目前,菲律宾政府正着手救援和灾后恢复。菲总统杜特尔特要求尽快向受灾居民分发食品、饮用水和帐篷等应急物资,并命令军方派船只增援,以提高物资运输能力。菲国防部长兼国家减灾委员会主席洛伦扎纳说,他已要求军方调派飞机、船只和卡车,尽快将应急物资运送到灾区。

“雷伊”是菲律宾今年遭遇的最强台风之一。16日下午,“雷伊”在菲南部锡亚高岛登陆,带来大风和强降雨并引发洪水,受灾人数超过118万。

菲律宾位于西太平洋台风带,平均每年遭受20场台风或热带风暴。

# 2019年街路小区命名公告

2019年命名街路(42条)、小区(24个)、广场(7个)、地铁更名(3个)  
街路巷:  
道里区:友谊胡同、井街一胡同、井街二胡同、三十六棚胡同、工友胡同  
南岗区:鸣安路、鸣悦路、健平路、铁景街、西站西街、中兴左街  
道外区:宏大路  
香坊区:恒军街、汲家东路、和粮路、草草街、香润街、电教街延伸、新北路、汇锦路、汇智路、金香路、金香西路、靠河北头道街、靠河北二道街、靠河北三道街、靠河北四道街、靠河北五道街、鑫泓路、鑫升路、松木街、东三四道街、新诺街、添喜街、明旺街、添旺街、添福街、添鑫街、添瑞路、万祥路  
双城区:崇文路  
松北区:北宏巷

# 无产权证房屋情况公示

为进一步规范房屋征收补偿工作程序,切实保护群众合法权益,现将道外区黑龙江杰滨投资置业有限公司及周边区域土地储备及基础设施建设项目拟征收依据航拍图等无产权证房屋情况对外公示,公示期为三天(2021年12月21日—2021年12月23日),欢迎广大群众对公示内容真伪情况进行监督举报。对公示期内有人反映问题的无产权证房屋,指挥部将认真调查核实并依法依规处理。对公示期内无人反映问题的无产权证房屋,将把相关房屋征收补偿收益给付主张权利人。对主张权利人弄虚作假、骗取征收补偿收益的,所签征收补偿协议一律作废,并由主张权利人承担一切法律责任。对涉嫌违法犯罪的,将交由公安机关追究其刑事责任。

序	房屋地址	房屋号	主张权利人	建筑面积
1	道外区立新街38-2	A-119	董宪军	15.93m <sup>2</sup>

特此公示。  
黑龙江杰滨投资置业有限公司及周边区域土地储备及基础设施建设项目征收指挥部  
2021年12月21日

## 公告

我村正开展集体资源发包合同清理排查工作,经核查,部分集体土地资源流转合同当事人经多方联系后,仍无法与当事人取得联系,具体名单如下:  
合同当事人:孙自高(哈尔滨永大建筑设计有限公司)承租合同,合同地块位置在:哈尔滨市松北区松浦镇东方红村工业园区,合同签订时间为:1998年12月3日,合同面积4000平方米。  
请以上名单人员或持有我村资源发包协议(合同)的当事人,自本公告之日起30日内速与我村联系,若在本公告写明的期限内未与我村进行核实登记备案的,后果自负。我村将对长期闲置、弃耕抛荒的土地资源依法进行处理,所产生的一切后果及责任由当事人(承包人)承担,与本村村委会无关,请相互转告。  
特此公告。  
联系人:张敏 联系方式:88081120  
联系地址:哈尔滨市松北区松浦镇东方红村村委会  
松北区松浦镇东方红村村委会 2021年12月21日

## 公告

我村正开展集体资源发包合同清理排查工作,经核查,部分集体土地资源流转合同当事人经多方联系后,仍无法与当事人取得联系,具体名单如下:  
合同当事人:赵世昌承租合同,合同地块位置在:哈尔滨市松北区松浦镇东方红村工业园区,合同签订时间为:2000年6月8日,合同面积30000平方米。  
请以上名单人员或持有我村资源发包协议(合同)的当事人,自本公告之日起30日内速与我村联系,若在本公告写明的期限内未与我村进行核实登记备案的,后果自负。我村将对长期闲置、弃耕抛荒的土地资源依法进行处理,所产生的一切后果及责任由当事人(承包人)承担,与本村村委会无关,请相互转告。  
特此公告。  
联系人:张敏 联系方式:88081120  
联系地址:哈尔滨市松北区松浦镇东方红村村委会  
松北区松浦镇东方红村村委会 2021年12月21日

## 公告

我村正开展集体资源发包合同清理排查工作,经核查,部分集体土地资源流转合同当事人经多方联系后,仍无法与当事人取得联系,具体名单如下:  
合同当事人:孙刚波承租合同,合同地块位置在:哈尔滨市松北区松浦镇东方红村松浦车站,合同签订时间为:1999年9月1日,合同面积7020平方米。  
请以上名单人员或持有我村资源发包协议(合同)的当事人,自本公告之日起30日内速与我村联系,若在本公告写明的期限内未与我村进行核实登记备案的,后果自负。我村将对长期闲置、弃耕抛荒的土地资源依法进行处理,所产生的一切后果及责任由当事人(承包人)承担,与本村村委会无关,请相互转告。  
特此公告。  
联系人:张敏 联系方式:88081120  
联系地址:哈尔滨市松北区松浦镇东方红村村委会  
松北区松浦镇东方红村村委会 2021年12月21日